

Conform2 Ileostomie 35MM

REF	PRODUCT	STOMA
	OMSCHRIJVING	MAAT
23100	Huidplak Vaste Flens	13 - 30 MM
23120	Huidplak Vaste Flens	20 MM
23125	Huidplak Vaste Flens	25 MM
23130	Huidplak Vaste Flens	30 MM
33120	Huidplak Vaste Flens URO	20 MM
33125	Huidplak Vaste Flens URO	25 MM
33130	Huidplak Vaste Flens URO	30 MM
23750	Ileostomie, Anatomisch, Beige, Lock 'n Roll	
23850	Ileostomie, Anatomisch, Transparant, Lock 'n Roll	
23760	Ileostomie Symmetrisch, Beige, Lock 'n Roll	
23860	Ileostomie Symmetrisch, Transparant, Lock 'n Roll	

Conform2 Ileostomie 45MM

REF	PRODUCT	STOMA
	OMSCHRIJVING	MAAT
24100	Huidplak Vaste Flens	13 - 40 MM
24130	Huidplak Vaste Flens	30 MM
24200	Huidplak Zwevende Flens	13 - 30 MM
24220	Huidplak Zwevende Flens	20 MM
24225	Huidplak Zwevende Flens	25 MM
24230	Huidplak Zwevende Flens	30 MM
24300	Huidplak Zwevende Flens CONVEX	13 - 25 MM
24322	Huidplak Zwevende Flens CONVEX	22 MM
24325	Huidplak Zwevende Flens CONVEX	25 MM
34100	Huidplak Vaste Flens URO	13 - 40 MM
34135	Huidplak Vaste Flens URO	35 MM
34140	Huidplak Vaste Flens URO	40 MM
24750	Ileostomie, Anatomisch, Beige, Lock 'n Roll	
24850	Ileostomie, Anatomisch, Transparant, Lock 'n Roll	
24760	Ileostomie Symmetrisch, Beige, Lock 'n Roll	
24860	Ileostomie Symmetrisch, Transparant, Lock 'n Roll	

Conform2 Ileostomie 55MM

REF	PRODUCT	STOMA
	OMSCHRIJVING	MAAT
25100	Huidplak Vaste Flens	13 - 50 MM
25145	Huidplak Vaste Flens	45 MM
25200	Huidplak Zwevende Flens	13 - 45 MM
25235	Huidplak Zwevende Flens	35 MM
25240	Huidplak Zwevende Flens	40 MM
25300	Huidplak Zwevende Flens CONVEX	13 - 38 MM
25329	Huidplak Zwevende Flens CONVEX	29 MM
25332	Huidplak Zwevende Flens CONVEX	32 MM
35200	Huidplak Zwevende Flens URO	13 - 40 MM
25750	Ileostomie, Anatomisch, Beige, Lock 'n Roll	
25850	Ileostomie, Anatomisch, Transparant, Lock 'n Roll	
25760	Ileostomie Symmetrisch, Beige, Lock 'n Roll	
25860	Ileostomie Symmetrisch, Transparant, Lock 'n Roll	

Conform2 Ileostomie 70MM

REF	PRODUCT	STOMA
	OMSCHRIJVING	MAAT
27100	Huidplak Vaste Flens	13 - 65 MM
27200	Huidplak Zwevende Flens	13 - 55 MM
27300	Huidplak Zwevende Flens CONVEX	13 - 51 MM
27760	Ileostomie Symmetrisch, Beige, Lock 'n Roll	
27860	Ileostomie Symmetrisch, Transparant, Lock 'n Roll	

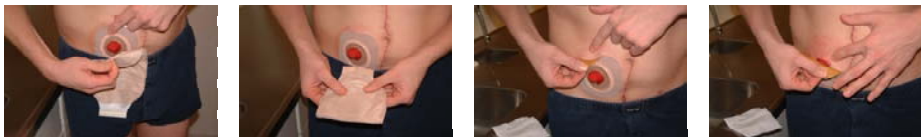
Gebruiksaanwijzing Conform 2 Ileostomie



Hollister bv
 Maanlander 25
 3824 MN Amersfoort
 Telefoon: 033-4501000
 Fax: 033-4501001
Gratis infonummer: 0800-02 303 52

Verwijderen van het opvangzakje en de huidplak

1. Verwijder de huidplak van boven naar beneden, eventueel met behulp van een vochtig gaasje of vochtig toilet papier. Hierdoor laat de huidplak makkelijker los. Nooit aan de huidplak trekken! Duw de huid los van de huidplak en ondersteun de huid. De huidplak en het opvangzakje kunnen weggegooid worden in het bijgeleverde afvalzakje.



2. Maak de huid rondom de stoma schoon met vochtige gaasjes of vochtig toilet papier. Droog de huid deppend met een gaasje of toilet papier. Eventuele huidplak resten laten zitten, deze verdwijnen vanzelf na de volgende wisseling van het stoma-opvangmateriaal



3. Bepaal zonodig met een stomamal de juiste maat voor de opening in de huidplak. Knip vervolgens deze stomamal op maat uit de huidplak met een gebogen schaar. Dit geldt alleen wanneer u gebruik maakt van een zelf te knippen huidplak.



Tips voor ileostomadragers

Voeding

- Eet gevarieerde, uitgebalanceerde voeding
- Eet langzaam en kauw het voedsel goed
- Breidt het "menu" geleidelijk aan uit. Dat is gewoon een kwestie van proeven: probeer een nieuw gerecht en kijk hoe het uitwerkt op uw spijsvertering
- Blijf voldoende drinken

Kleding

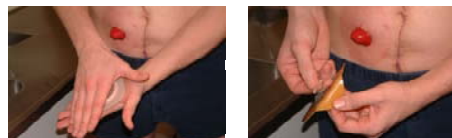
- Na de stoma-operatie kan de favoriete kleding gewoon weer gedragen worden. Het opvangzakje is nagenoeg onzichtbaar onder elke kleding
- Dames kunnen het beste een badpak kiezen met verschillende motieven en kleuren.
- Heren kunnen het beste een wijde zwembroek kiezen

Lichaamsbeweging

- Met een stoma kan gewoon bewogen worden. Vermijd extreem ruwe sporten en gewichtheffen
- Het is handig het opvangzakje te legen voor het zwemmen of andere sporten
- Gebruik de afplak sticker voor het filter tijdens zwemmen of sauna bezoek

Aanbrengen van de huidplak en het opvangzakje

4. Verwarm de huidplak tussen de handen of onder de kleding. Verwijder vervolgens de beschermfolie.



5. Vouw de huidplak dubbel en breng deze aan van onderen naar boven. De ruimte tussen de stoma en de huid mag 1mm bedragen.



6. Modelleer de huidplak goed rondom de huid. Zorg voor een goede aansluiting met de huid.

Ledigen ileozakje met de Lock 'n Roll sluiting



Openvouwen Ledigen 3x Vouwen Aandrukken Voelbaar dicht

Werken en vakantie

- Zorg voor extra opvangmateriaal in een handtas of in de binnenzak van een colbert
- Laat stomaproducten nooit in de zon in de auto liggen, kleefstoffen kunnen smelten
- Indien niet aanwezig, laat een afvalbak op het toilet van het werk plaatsen



Gevoel voor detail. Gevoel voor het leven.