

Conform2 Urostomie 35MM

REF	PRODUCT OMSCHRIJVING	STOMA MAAT
23100	Huidplak Vaste Flens	13 - 30 MM
23120	Huidplak Vaste Flens	20 MM
23125	Huidplak Vaste Flens	25 MM
23130	Huidplak Vaste Flens	30 MM
33120	Huidplak Vaste Flens URO	20 MM
33125	Huidplak Vaste Flens URO	25 MM
33130	Huidplak Vaste Flens URO	30 MM
23730	Urostomie Beige	
23830	Urostomie Transparant	

Conform2 Urostomie 45MM

REF	PRODUCT OMSCHRIJVING	STOMA MAAT
24100	Huidplak Vaste Flens	13 - 40 MM
24130	Huidplak Vaste Flens	30 MM
24200	Huidplak Zwevende Flens	13 - 30 MM
24220	Huidplak Zwevende Flens	20 MM
24225	Huidplak Zwevende Flens	25 MM
24230	Huidplak Zwevende Flens	30 MM
24300	Huidplak Zwevende Flens CONVEX	13 - 25 MM
24322	Huidplak Zwevende Flens CONVEX	22 MM
24325	Huidplak Zwevende Flens CONVEX	25 MM
34100	Huidplak Vaste Flens URO	13 - 40 MM
34135	Huidplak Vaste Flens URO	35 MM
34140	Huidplak Vaste Flens URO	40 MM
24730	Urostomie Beige	
24830	Urostomie Transparant	

Conform2 Urostomie 55MM

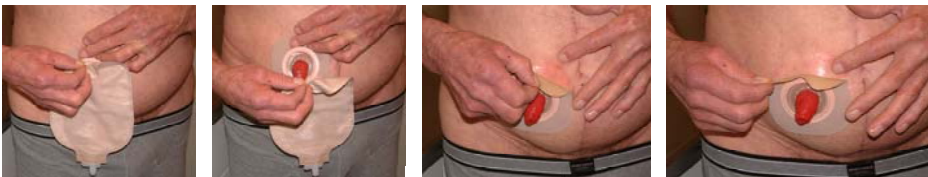
REF	PRODUCT OMSCHRIJVING	STOMA MAAT
25100	Huidplak Vaste Flens	13 - 50 MM
25145	Huidplak Vaste Flens	45 MM
25200	Huidplak Zwevende Flens	13 - 45 MM
25235	Huidplak Zwevende Flens	35 MM
25240	Huidplak Zwevende Flens	40 MM
25300	Huidplak Zwevende Flens CONVEX	13 - 38 MM
25329	Huidplak Zwevende Flens CONVEX	29 MM
25332	Huidplak Zwevende Flens CONVEX	32 MM
35200	Huidplak Zwevende Flens URO	13 - 40 MM
25730	Urostomie Beige	
25830	Urostomie Transparant	

Gebruiksaanwijzing Conform 2 Urostomie



Verwijderen van de huidplak en het opvangzakje

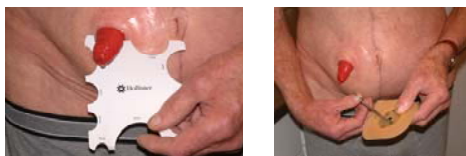
1. Verwijder de huidplak van boven naar beneden, eventueel met behulp van een vochtig gaasje of vochtig toilet papier. Hierdoor laat de huidplak makkelijker los. Nooit aan de huidplak trekken! Duw de huid los van de huidplak en ondersteun de huid. De huidplak en het opvangzakje kunnen weggegooid worden in het bijgeleverde afvalzakje.



2. Maak de huid rondom de stoma schoon met vochtige gaasjes of vochtig toilet papier. Droog de huid deppend met een gaasje of toiletpapier. Eventuele huidplak resten laten zitten, deze verdwijnen vanzelf na de volgende wisseling van het stoma-opvangmateriaal.



3. Bepaal zonodig met een stomamal de juiste maat voor de opening in de huidplak. Dit geldt alleen wanneer u gebruik maakt van een zelf te knippen huidplak. Knip vervolgens met een gebogen schaartje de huidplak op maat.



Aanbrengen van de huidplak en het opvangzakje

4. Verwarm de huidplak tussen de handen of onder kleding. Verwijder vervolgens de beschermfolie.

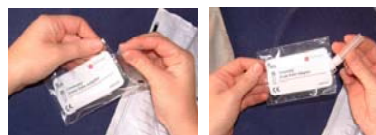


5. Breng de huidplak aan van onderen naar boven. De ruimte tussen de stoma en de huid mag 1 mm bedragen. Modelleer de huidplak goed rondom de huid. Zorg voor



een goede aansluiting met de huid.

Aanbrengen connector en urine-opvangzak



6. Pak een losse connector uit de doos



Klik de connector op het uiteinde van het aftapkraantje

Sluit de urine- of nachtzak aan door de conus stevig in de connector te drukken
Draai het aftapkraantje open zodat aan de voorkant de goudkleurige druppel te zien is



Tips voor urostomiedragers

- Blijf voldoende drinken, 2 liter per dag
- Laat de stoma producten nooit in de zon in de auto liggen, kleefstoffen kunnen smelten
- Met een stoma kan gewoon bewogen worden. Vermijd extreem ruwe sporten en gewichtheffen
- Zorg voor extra opvangmateriaal in een handtas of in de binnenzak van een colbert
- Dames kunnen het beste een badpak kiezen met verschillende motieven en kleuren
- Heren kunnen het beste een wijde zwembroek kiezen
- Voor de nacht kan het beste een nachtopvangzak gebruikt worden