

Stomamaat	Product omschrijving	Artikelnummer
ModermaFlex		Verpakt per 30
15-55MM	Uro, transparant	29500
15-55MM	Uro, beige	29100
20MM	Uro, beige	29120
25MM	Uro, beige	29125
30MM	Uro, beige	29130
35MM	Uro, beige	29135
ModermaFlex Adapt		Verpakt per 20
20MM	Beige, adapt	29820
30MM	Beige, adapt	29830
40MM	Beige, adapt	29840
20MM	Transparant, adapt	29920
30MM	Transparant, adapt	29930
40MM	Transparant, adapt	29940
ModermaFlex Convex		Verpakt per 10
15-25MM	Uro, beige, convex	29200
15-38MM	Uro, beige, convex	29201
20MM	Uro, beige, convex	29220
25MM	Uro, beige, convex	29225
30MM	Uro, beige, convex	29230
35MM	Uro, beige, convex	29235
15-25MM	Uro, transparant, convex	29300
15-38MM	Uro, transparant, convex	29301
20MM	Uro, transparant, convex	29320
25MM	Uro, transparant, convex	29325
30MM	Uro, transparant, convex	29330
35MM	Uro, transparant, convex	29335

Hollister bv
 Maanlander 25
 3824 MN Amersfoort
 Telefoon: 033-4501000
 Fax: 033-4501001

Gratis infonummer: 0800-02 303 52

Gebruiksaanwijzing ModermaFlex Uro



Verwijderen van het opvangzakje

1. Verwijder de huidplak van boven naar beneden, eventueel met behulp van een vochtig gaasje of vochtig toilet papier. Hierdoor laat de huidplak makkelijker los. Nooit aan de huidplak trekken! Duw de huid los van de huidplak en ondersteun de huid.



2. Maak de huid rondom de stoma schoon met vochtige gaasjes of vochtig toilet papier. Droog de huid deppend met een gaasje of toiletpapier. Eventuele huidplak resten laten zitten, deze verdwijnen vanzelf na de volgende wisseling van het stoma-opvangmateriaal.



3. Bepaal zonodig met een stomamal de juiste maat voor de opening in de huidplak. Dit geldt alleen wanneer u gebruik maakt van een zelf te knippen huidplak.

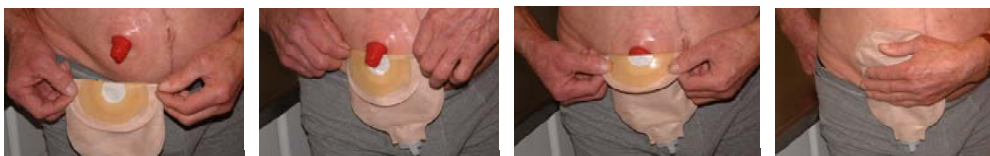


Aanbrengen van het opvangzakje

4. Verwarm de huidplak tussen de handen of onder kleding. Verwijder vervolgens de beschermfolie.



5. Vouw de huidplak dubbel. Breng de huidplak aan van onderen naar boven. De ruimte tussen de stoma en de huid mag 1 tot 2mm bedragen.

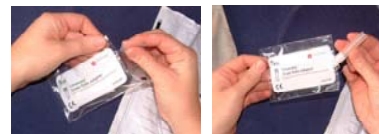


6. Modelleer de huidplak goed rondom de huid. Zorg voor een goede aansluiting met de huid.



Aanbrengen connector en urine-opvangzak

7. Pak een losse connector uit de doos



Klik de connector op het uiteinde van het aftapkraantje



Sluit de urine- of nachtzak aan door de conus stevig in de connector te drukken. Draai het aftapkraantje open zodat aan de voorkant de goudkleurige druppel te zien is



Tips voor urostomiedragers

- Blijf voldoende drinken
- Laat de stoma producten nooit in de zon in de auto liggen, kleefstoffen kunnen smelten
- Met een stoma kan gewoon bewogen worden. Vermijd extreem ruwe sporten en gewichtheffen
- Zorg voor extra opvangmateriaal in een handtas of in de binnenzak van een colbert
- Dames kunnen het beste een badpak kiezen met verschillende motieven en kleuren
- Heren kunnen het beste een wijde zwembroek kiezen
- Voor de nacht kan het beste een nachtopvangzak gebruikt worden